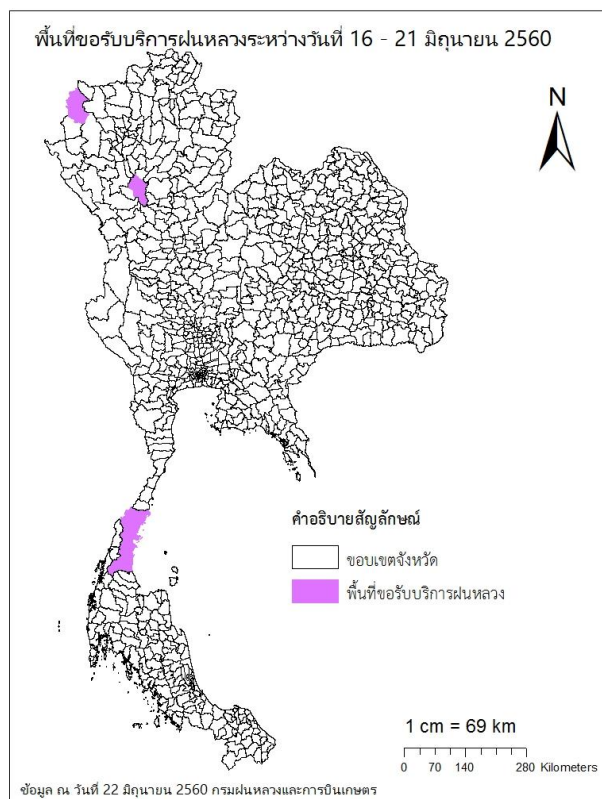




### ๑ การคาดหมายพื้นที่ประสบภัยแล้ง

จังหวัดที่ได้รับผลกระทบภัยแล้งตามรายงานของกรมป้องกันและบรรเทาสาธารณภัย (ปภ.) ณ วันที่ 14 พฤษภาคม 2560 (เวลา 18.00 น.) จังหวัดสระแก้วได้ประกาศสิ้นสุดสถานการณ์ภัยพิบัติ (ภัยแล้ง) ณ วันที่ 21 เมษายน 2560 ปัจจุบันไม่มีจังหวัดที่ประกาศเขตการให้ความช่วยเหลือผู้ประสบภัยพิบัติ (ภัยแล้ง)



### ๑ พื้นที่ขอรับบริการฝนหลวง (ระหว่างวันที่ 16 - 21 มิถุนายน 2560)

ภาค	รายชื่อจังหวัด (อำเภอ) ที่มีผู้ขอรับบริการ	การขอรับบริการฝนหลวง (ครั้ง)
เหนือ	ลำปาง(เถิน), แม่ฮ่องสอน(เมืองแม่ฮ่องสอน)	2
กลาง	ไม่มีการขอรับบริการ	-
ตะวันออกเฉียงเหนือ	บุรีรัมย์(หนองกี่)	1
ตะวันออก	ไม่มีการขอรับบริการ	-
ใต้	ชุมพร(ทุ่งตะโก ท่าแซะ ปะทิว พะโต๊ะ ละแม สวี หลังสวน เมืองชุมพร)	1
รวม	4 จังหวัด (11 อำเภอ)	4

๑ สถานการณ์ปริมาณน้ำเก็บกักในอ่างเก็บน้ำที่สำคัญ

	ความจุของอ่างที่ รนก. <sup>1</sup> (ล้าน ลบ.ม.)	ปริมาณน้ำในอ่างฯ (%)				ปริมาตรน้ำไหลลงอ่างฯ (ล้าน m <sup>3</sup> )	ปริมาตรน้ำไหลลงอ่างฯ สะสม <sup>2</sup> (ล้าน m <sup>3</sup> )	ระดับน้ำ
		18 มิ.ย.	19 มิ.ย.	20 มิ.ย.	21 มิ.ย.			
ภาคเหนือ						17.36	2267.79	
- ภูมิพล(ตาก)	13,462	45	45	45	45	5.75	902.80	ต่ำกว่า 50%
- สิริกิติ์(อุตรดิตถ์)	9,510	49	49	49	49	5.27	823.06	ต่ำกว่า 50%
- แม่จัด(เชียงใหม่)	265	33	33	33	33	0.26	20.14	ต่ำกว่า 40%
- แม่กวง(เชียงใหม่)	263	17	17	17	17	0.22	32.77	ต่ำกว่า 20%
- กิวลม(ลำปาง)	106	61	60	59	58	0.63	184.18	-
- กิวคอง(ลำปาง)	170	77	77	77	77	0.26	54.61	-
- แควน้อย(พิษณุโลก)	939	42	42	42	43	4.97	250.23	ต่ำกว่า 50%
ภาคตะวันออกเฉียงเหนือ						25.85	1481.78	
- ห้วยหลวง(อุดรธานี)	135	46	47	47	47	0.12	19.18	ต่ำกว่า 50%
- น้ำอูน(สกลนคร)	520	53	53	54	55	2.51	114.16	-
- น้ำพุง(สกลนคร)	166	39	40	40	40	0.61	31.12	ต่ำกว่า 50%
- จุฬารัตน์(ชัยภูมิ)	164	58	58	57	57	0.00	32.59	-
- อุบลรัตน์(ขอนแก่น)	2,431	57	57	57	57	8.69	806.76	-
- ลำปาว(กาฬสินธุ์)	1,980	36	37	37	38	12.52	327.48	ต่ำกว่า 40%
- ลำตะคอง(นครราชสีมา)	314	24	24	24	24	0.00	21.41	ต่ำกว่า 30%
- ลำพระเพลิง(นครราชสีมา)	110	59	59	59	59	0.27	58.54	-
- มูลบन(นครราชสีมา)	141	46	46	46	46	0.06	17.18	ต่ำกว่า 50%
- ลำแฉะ(นครราชสีมา)	275	37	37	38	38	0.86	34.27	ต่ำกว่า 40%
- ลำนางรอง(บุรีรัมย์)	121	61	61	61	61	0.01	19.09	-
- ลำปลายมาศ(นครราชสีมา)	98	58	58	-	58	0.20	-	-
ภาคกลาง						22.01	1649.78	
- ป่าสักฯ(ลพบุรี)	960	30	31	32	32	5.02	334.56	ต่ำกว่า 40%
- ทับเสลา(อุทัยธานี)	160	70	70	70	71	0.34	31.88	-
- กระเสียว(สุพรรณบุรี)	240	69	69	68	68	0.00	89.48	-
- ศรีนครินทร์(กาญจนบุรี)	17,745	71	71	71	71	8.97	681.56	-
- วชิราลงกรณ์(กาญจนบุรี)	8,860	47	47	47	47	7.68	512.30	ต่ำกว่า 50%
ภาคตะวันออก						2.11	260.24	
- ชุนด่านฯ(นครนายก)	224	25	25	25	25	0.61	24.36	ต่ำกว่า 30%
- คลองสิียด(ฉะเชิงเทรา)	420	31	31	31	31	0.13	64.55	ต่ำกว่า 40%
- บางพระ(ชลบุรี)	117	61	60	60	60	0.41	27.67	-
- หนองปลาไหล(ระยอง)	164	86	86	85	84	0.50	80.56	-
- ประแสร์(ระยอง)	248	43	42	43	43	0.16	63.10	ต่ำกว่า 50%
- พระปรัง(สระแก้ว)	97	34	34	-	33	0.00	-	ต่ำกว่า 40%
- ดอกกราย(ระยอง)	71	74	74	-	74	0.30	-	-
- คลองพระพุทธ(จันทบุรี)	70	87	87	-	93	0.00	-	-
ภาคใต้						8.78	2148.84	
- แก่งกระ जान(เพชรบุรี)	710	42	42	42	42	0.63	134.39	ต่ำกว่า 50%

<sup>1</sup>รณก. = ระดับน้ำเก็บกัก,ที่มา: กรมชลประทาน  
ปริมาตรน้ำไหลลงอ่างสะสมตั้งแต่วันที่ 1 มกราคม 2560 ถึงปัจจุบัน

	ความจุของ อ่างที่ รนก. <sup>1</sup> (ล้าน ลบ.ม.)	ปริมาณน้ำในอ่างฯ (%)				ปริมาณน้ำ ไหลลงอ่างฯ (ล้าน m <sup>3</sup> )	ปริมาณน้ำ ไหลลงอ่างฯ สะสม <sup>2</sup> (ล้าน m <sup>3</sup> )	ระดับน้ำ
		18 มิ.ย.	19 มิ.ย.	20 มิ.ย.	21 มิ.ย.			
- ปราณบุรี(ประจวบคีรีขันธ์)	347	44	43	43	43	0.00	91.86	ต่ำกว่า 50%
- รัชชประภา(สุราษฎร์ธานี)	5,639	74	74	74	74	5.30	861.97	-
- บางกลาง(ยะลา)	1,454	71	71	71	71	2.85	1060.62	-

## การพยากรณ์อากาศและสภาพอากาศประจำวัน

### ๑ ลักษณะอากาศทั่วไปและการพยากรณ์อากาศ ประจำวันที่ 22 มิถุนายน 2560 (เวลา 06.00 น.)

ลักษณะอากาศทั่วไป	
พยากรณ์อากาศ 24 ชั่วโมงข้างหน้า ประเทศไทยยังคงมีฝนฟ้าคะนองเกิดขึ้นและมีฝนตกหนักบางแห่งบริเวณภาคกลาง และภาคตะวันออกเฉียงเหนือ รวมทั้งกรุงเทพมหานครและปริมณฑล	
ลักษณะสำคัญทางอุตุนิยมวิทยา รมมตะวันตกเฉียงใต้ที่พัดปกคลุมทะเลอันดามันและประเทศไทยมีกำลังปานกลาง ประกอบกับมีหย่อมความกดอากาศต่ำปกคลุมประเทศเวียดนามตอนบน ลักษณะเช่นนี้ทำให้ประเทศไทยยังคงมีฝนฟ้าคะนองเกิดขึ้นในระยะนี้	
การพยากรณ์อากาศรายภาค	
ภาคเหนือ	มีฝนฟ้าคะนอง ร้อยละ 60 ของพื้นที่ ส่วนมากบริเวณจังหวัดแม่ฮ่องสอน เชียงใหม่ ลำพูน ลำปาง ตาก และกำแพงเพชร อุณหภูมิต่ำสุด 23-25 องศาเซลเซียส อุณหภูมิสูงสุด 32-35 องศาเซลเซียส ลมตะวันตกเฉียงใต้ ความเร็ว 10-25 กม./ชม.
ภาคกลาง	มีฝนฟ้าคะนอง ร้อยละ 40 ของพื้นที่ และมีฝนตกหนักบางแห่งส่วนมากในช่วงบ่ายถึงค่ำบริเวณจังหวัดกาญจนบุรี สุพรรณบุรี ราชบุรี และนครปฐม อุณหภูมิต่ำสุด 24-26 องศาเซลเซียส อุณหภูมิสูงสุด 34-35 องศาเซลเซียส ลมตะวันตกเฉียงใต้ ความเร็ว 15-30 กม./ชม.
ภาคตะวันออกเฉียงเหนือ	มีฝนฟ้าคะนอง ร้อยละ 40 ของพื้นที่ ส่วนมากบริเวณจังหวัดหนองคาย อุดรธานี บึงกาฬ สกลนคร นครพนม นครราชสีมาบุรีรัมย์ สุรินทร์ ศรีสะเกษ และอุบลราชธานี อุณหภูมิต่ำสุด 25-27 องศาเซลเซียส อุณหภูมิสูงสุด 32-34 องศาเซลเซียส ลมตะวันตกเฉียงใต้ ความเร็ว 10-30 กม./ชม.
ภาคตะวันออก	มีฝนฟ้าคะนอง ร้อยละ 40 ของพื้นที่ และมีฝนตกหนักบางแห่งส่วนมากบริเวณจังหวัดชลบุรี ระยอง จันทบุรี และตราด อุณหภูมิต่ำสุด 25-28 องศาเซลเซียส อุณหภูมิสูงสุด 30-35 องศาเซลเซียส ลมตะวันตกเฉียงใต้ ความเร็ว 15-35 กม./ชม. ทะเลมีคลื่นสูง 1-2 เมตร ส่วนบริเวณที่มีฝนฟ้าคะนองคลื่นสูงประมาณ 2 เมตร
ภาคใต้ฝั่งตะวันออก	มีฝนฟ้าคะนอง ร้อยละ 40 ของพื้นที่ ส่วนมากบริเวณจังหวัดประจวบคีรีขันธ์ ชุมพร สุราษฎร์ธานี นครศรีธรรมราช พัทลุง สงขลา และปัตตานี อุณหภูมิต่ำสุด 25-27 องศาเซลเซียส อุณหภูมิสูงสุด 34-36 องศาเซลเซียส ลมตะวันตกเฉียงใต้ ความเร็ว 15-30 กม./ชม. ทะเลมีคลื่นสูงประมาณ 1 เมตร ห่างฝั่งคลื่นสูง 1-2 เมตร
ภาคใต้ฝั่งตะวันตก	มีฝนฟ้าคะนอง ร้อยละ 40 ของพื้นที่ ส่วนมากบริเวณจังหวัดระนอง พังงา ภูเก็ต และกระบี่ อุณหภูมิต่ำสุด 22-25 องศาเซลเซียส อุณหภูมิสูงสุด 32-34 องศาเซลเซียส ลมตะวันตกเฉียงใต้ ความเร็ว 15-35 กม./ชม. ทะเลมีคลื่นสูง 1-2 เมตร บริเวณที่มีฝนฟ้าคะนองคลื่นสูงมากกว่า 2 เมตร

ที่มา: กรมอุตุนิยมวิทยา

### ๑ ข้อมูลความชื้นจากการตรวจอากาศชั้นบน (Sounding) ระยะความสูง 5,000 - 10,000 ฟุต

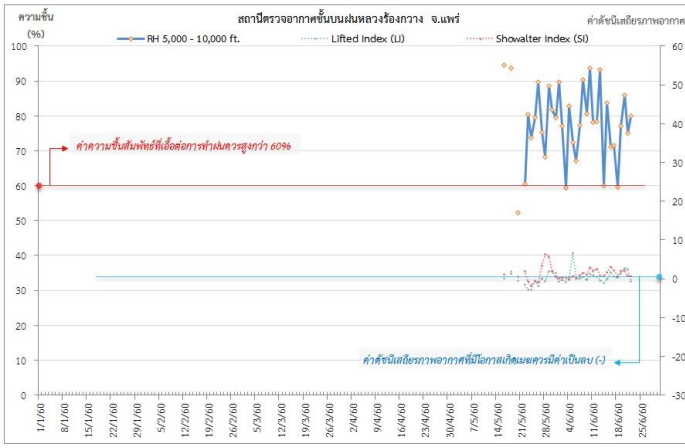
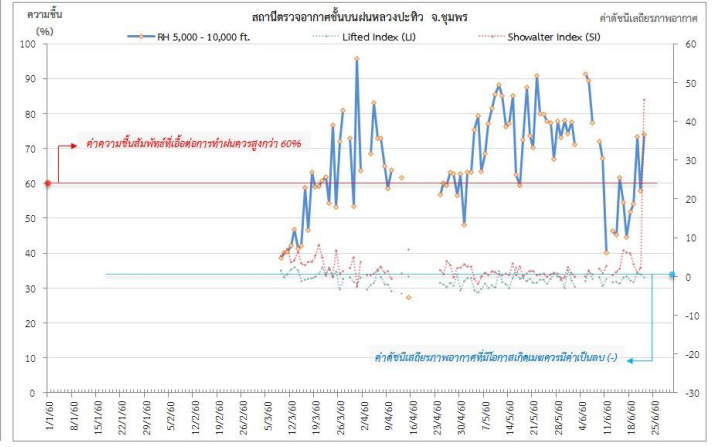
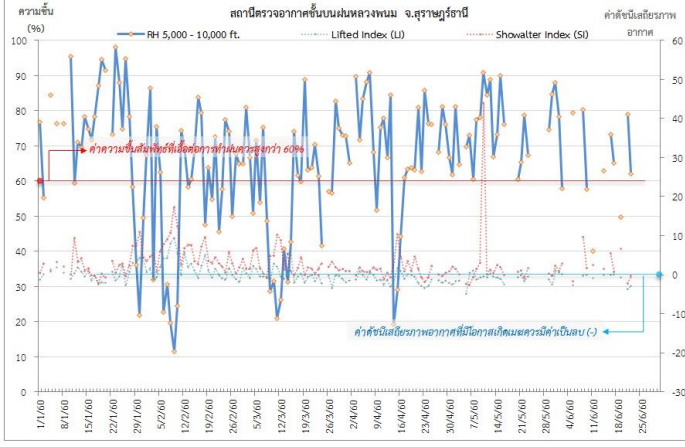
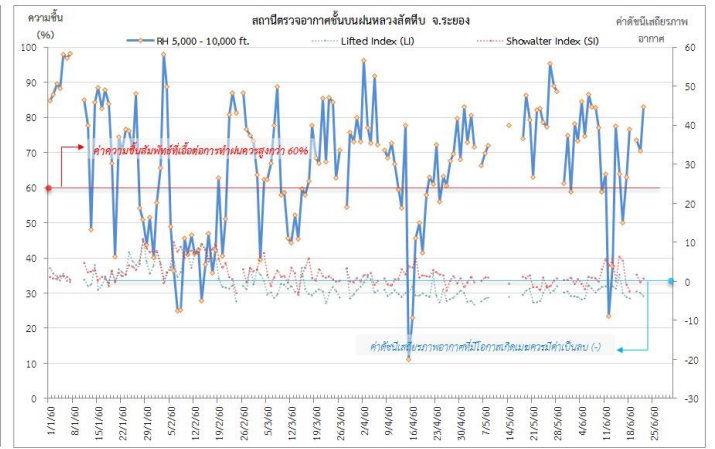
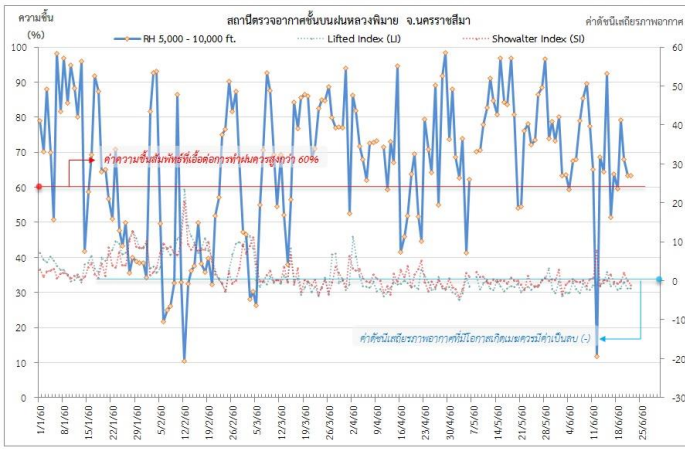
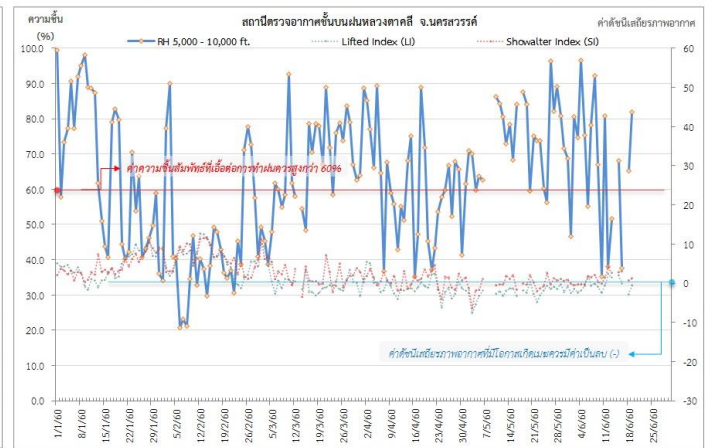
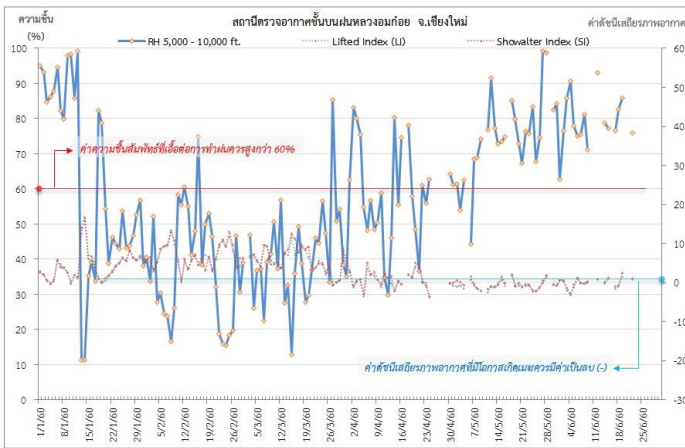
ภาค	สถานีตรวจอากาศ	ความชื้นสัมพัทธ์ (%)					เสถียรภาพ อากาศ
		18 มิ.ย.	19 มิ.ย.	20 มิ.ย.	21 มิ.ย.	22 มิ.ย.	
ภาคเหนือ	สถานีเรดาร์ฝนหลวงอมก๋อย	82.8	85.8	-	-	75.9	เสถียรภาพ
	สถานีตรวจอากาศเคลื่อนที่ร่องกวาง	59.6	77.0	85.9	75.0	79.9	เสถียรภาพ
ภาคกลาง	สถานีเรดาร์ฝนหลวงตาคีลี	65.3	81.8	-	-	-	ไม่มีข้อมูล
ภาคตะวันออกเฉียงเหนือ	สถานีเรดาร์ฝนหลวงพิมาย	59.6	79.2	67.9	63.3	63.4	ไม่เสถียรภาพ
ภาคตะวันออก	สถานีเรดาร์ฝนหลวงสัดหีบ	76.7	-	73.6	70.4	82.9	เสถียรภาพ
ภาคใต้	สถานีเรดาร์ฝนหลวงพนม	-	49.7	-	78.9	62.0	ไม่เสถียรภาพ
	สถานีตรวจอากาศเคลื่อนที่ประทิว	51.8	54.1	73.4	57.9	74.0	เสถียรภาพ

หมายเหตุ : สภาพอากาศมีเสถียรภาพ(Stable) หมายถึงสภาพอากาศที่มีโอกาสน้อยหรือไม่มีโอกาสในการเกิดเมฆในแนวตั้งเพื่อพัฒนาตัวกลายเป็นกลุ่มฝน

สภาพอากาศไม่มีเสถียรภาพ(Unstable) หมายถึงสภาพอากาศที่มีโอกาสเกิดเมฆในแนวตั้งและพัฒนาตัวเป็นกลุ่มฝนได้

๐ กราฟแสดงแนวโน้มความชื้นอากาศชั้นบนและดัชนีเสถียรภาพอากาศ (ระหว่างวันที่ 1 มกราคม - 22 มิถุนายน 2560)

กราฟแสดงผลตรวจอากาศชั้นบน (ระยะ 5,000 - 10,000 ฟุต) ตั้งแต่วันที่ 1 มกราคม 2560 - ปัจจุบัน



- หมายเหตุ**
- ระยะความสูง 5,000-10,000 ฟุต เป็นระดับเพดานบินในการปฏิบัติการฝนหลวง (ระดับฐานเมฆ)
  - ความชื้นสัมพัทธ์ที่เอื้อต่อการปฏิบัติการฝนหลวงควรมีค่าสูงกว่าร้อยละ 60 ขึ้นไป
  - ดัชนีเสถียรภาพชั้นอากาศที่มีโอกาสเกิดเมฆครมมีค่าเป็นลบ (-)
  - LI: Lifted Index คือค่าดัชนีเสถียรภาพชั้นอากาศระดับต่ำ
  - SI: Showalter Index คือค่าดัชนีเสถียรภาพชั้นอากาศระดับกลาง

การปฏิบัติการฝนหลวงประจำวัน

๑ สรุปผลปฏิบัติการฝนหลวงประจำวัน ที่ 21 มิถุนายน 2560

ภาค/หน่วยฯ	หน่วยปฏิบัติการฯ (หน่วย)	เครื่องบิน ผล./ทอ. (ลำ)	จำนวนเที่ยวบิน (เที่ยว)	จำนวนชั่วโมงบิน (ชั่วโมง)	ปริมาณสารฝนหลวง (ตัน/AgI, CaCl <sub>2</sub> นัต(ทำฝน)/AgI นัต(ยับยั้งลูกเห็บ))	จังหวัดที่มีการรายงานฝนตก (จำนวนจังหวัด/อ่างเก็บน้ำเป้าหมาย)
เหนือ	2	9/-	8	8:40	6.20	1/2
- เชียงใหม่	1	4/-	8	8:40	6.20	มีฝนตกเล็กน้อย บริเวณพื้นที่ จ.เชียงใหม่(ดอยสะเก็ด) และพื้นที่ลุ่มรับน้ำเขื่อนแม่งัดสมบูรณ์ชล เขื่อนแม่กวงอุดมธารา
- ดาก	1	5/-	0	0:00	0.00	ไม่ปฏิบัติการฝนหลวง เนื่องจาก ลมมีกำลังแรง มีฝนตกบริเวณสนามบิน และมีกลุ่มฝนปกคลุม บริเวณพื้นที่เป้าหมายบริเวณกว้างเป็นอุปสรรคต่อการบินปฏิบัติการ
กลาง	2	4/-	2	3:15	2.00	1/2
- กาญจนบุรี	1	2/-	2	3:15	2.00	มีฝนตกเล็กน้อย - ปานกลางบริเวณพื้นที่ จ.กาญจนบุรี(สังขละบุรี ทองผาภูมิ ศรีสวัสดิ์ ไทรโยค) และพื้นที่ลุ่มรับน้ำเขื่อนวชิราลงกรณ์ เขื่อนศรีนครินทร์ จ.กาญจนบุรี
- ลพบุรี	1	2/-	0	0:00	0.00	ไม่ปฏิบัติการฝนหลวง เนื่องจาก เมฆบริเวณเขื่อนลำตะคองไม่มีการพัฒนาตัวและพื้นที่การเกษตรรอบข้างมีปริมาณน้ำเพียงพอแล้ว
ตะวันออกเฉียงเหนือ	1	3/2	0	0:00	0.00	-/-
- นครราชสีมา	1	3/2	0	0:00	0.00	ไม่ปฏิบัติการฝนหลวง เนื่องจาก เมฆชั้นกลางปกคลุมเป็นส่วนใหญ่ ส่งผลให้กลุ่มเมฆในพื้นที่เป้าหมาย (เขื่อนลำตะคอง) ไม่พัฒนาตัว
ตะวันออก	1	3/-	2	2:00	1.50	-/1
- สระแก้ว	1	3/-	2	2:00	1.50	มีฝนตกเล็กน้อยในพื้นที่ อ.ท่าตะเกียบ จ.ฉะเชิงเทรา (ลุ่มรับน้ำอ่างเก็บน้ำคลองสี่ยัด)
รวม	6	19/2	12	13:55	9.70	2/5

๑ สรุปผลรวมปฏิบัติการตั้งแต่เริ่มตั้งหน่วยปฏิบัติการฝนหลวง (3 มีนาคม - 21 มิถุนายน 2560)

ตั้งแต่เริ่มตั้งหน่วยปฏิบัติการฝนหลวง เมื่อวันที่ 3 มีนาคม - 21 มิถุนายน 2560 มีการขึ้นปฏิบัติการฝนหลวง จำนวน 101 วัน มีวันฝนตกจากการปฏิบัติการฝนหลวงคิดเป็นร้อยละ 98.0 ขึ้นปฏิบัติงานจำนวน 1,860 เที่ยวบิน (2,649:05 ชั่วโมงบิน) ปริมาณการใช้สารฝนหลวง 1,606.43 ตัน พลุซิลเวอร์ไอโอไดต์สำหรับภารกิจปฏิบัติการฝนหลวง จำนวน 433 นัด พลุแคลเซียมคลอไรด์สำหรับภารกิจปฏิบัติการฝนหลวง จำนวน 10 นัด และ พลุซิลเวอร์ไอโอไดต์สำหรับภารกิจปฏิบัติการยับยั้งความรุนแรงพายุลูกเห็บ จำนวน 1,236 นัด จังหวัดที่มีรายงานฝนตกรวม 56 จังหวัด และทำให้มีปริมาณน้ำไหลเข้าอ่างสะสมรวม 997.78 ล้าน ลบ.ม.

ภาค - ศูนย์/หน่วยปฏิบัติการ	ขึ้นบิน (วัน)	ฝนตก (วัน)	จำนวน เที่ยวบิน (เที่ยว)	จำนวน ชั่วโมงบิน (ชั่วโมง)	ปริมาณ สารฝนหลวง (ตัน/AgI, CaCl <sub>2</sub> นัด (ทำฝน)/AgIนัด (ยับยั้งลูกเห็บ))	จังหวัดที่มีรายงานฝนตก (ทั้งการสังเกตด้วยสายตา/การ ตรวจวัดด้วยเรดาร์ และ เครื่องวัดน้ำฝนอัตโนมัติ)	ปริมาตร น้ำไหลลง อ่างเก็บน้ำสะสม (ล้าน ลบ.ม.)
<b>เหนือ</b>	<b>72</b>	<b>70</b>	<b>458</b>	<b>736:15</b>	<b>423.80/433,- /1,236</b>	<b>15 จังหวัด</b>	<b>537.22</b>
- เชียงใหม่ (เปิดหน่วยฯ 3 มี.ค. 60 เป็นต้นไป)	60	57	257	385:50	250.40/15,-/1,236	บริเวณที่มีฝนตก ได้แก่ จ.เชียงใหม่ จ.แพร่ จ.แม่ฮ่องสอน จ.น่าน จ.ลำปาง จ.ลำพูน จ.สุโขทัย จ.เชียงใหม่ จ.พะเยา จ.ตาก (10 จังหวัด)	ภูมิพล 498.43 สิริกิติ์ 31.12 แม่จัต 3.34 แม่กวาง 1.68 กิวลม 1.82
- พิษณุโลก (เปิดหน่วยฯ ระหว่างวันที่ 3 มี.ค. 60 - 31 พ.ค. 60)	50	47	149	265:35	131.00/418,-/-	บริเวณที่มีฝนตก ได้แก่ จ.กำแพงเพชร จ.เชียงใหม่ จ.ตาก จ.พิจิตร จ.น่าน จ.พิษณุโลก จ.เพชรบูรณ์ จ.แพร่ จ.ลำพูน จ.สุโขทัย จ.หนองบัวลำภู จ.ลำปาง จ.นครสวรรค์ จ.ชัยภูมิ จ.เลย จ.อุตรดิตถ์ (16 จังหวัด)	แควน้อย 0.83
- ตาก (เปิดหน่วยฯ 1 มิ.ย. 60 เป็นต้นไป)	11	11	52	84:50	42.40	บริเวณที่มีฝนตก ได้แก่ จ.เชียงใหม่ จ.ตาก จ.ลำปาง จ.ลำพูน (4 จังหวัด)	
<b>กลาง</b>	<b>77</b>	<b>77</b>	<b>452</b>	<b>602:00</b>	<b>370.73</b>	<b>11 จังหวัด</b>	<b>301.25</b>
- นครสวรรค์ (เปิดหน่วยฯ ระหว่างวันที่ 3 - 30 มี.ค. 60)	13	13	33	50:25	33.00	บริเวณที่มีฝนตก ได้แก่ จ.ชัยนาท จ.นครสวรรค์ จ.ลพบุรี จ.สิงห์บุรี จ.เพชรบูรณ์ (ตอนล่าง) จ.พิจิตร จ.อุทัยธานี จ.กาญจนบุรี (8 จังหวัด)	ป่าสักชลสิทธิ์ 35.56 กระเสี้ยว 7.63 ศรีนครินทร์ 174.83 วชิราลงกรณ์ 83.23
- กาญจนบุรี (เปิดหน่วยฯ 1 เม.ย. 60 เป็นต้นไป)	50	50	145	226:20	144.73	บริเวณที่มีฝนตก ได้แก่ จ.กาญจนบุรี จ.นครปฐม จ.ชัยนาท จ.พระนครศรีอยุธยา จ.สุพรรณบุรี จ.อ่างทอง จ.สิงห์บุรี จ.อุทัยธานี จ.ตาก จ.นครสวรรค์ (10 จังหวัด)	

ภาค - ศูนย์/หน่วยปฏิบัติการฯ	ขึ้นบิน (วัน)	ฝนตก (วัน)	จำนวน เที่ยวบิน (เที่ยว)	จำนวน ชั่วโมงบิน (ชั่วโมง)	ปริมาณ สารฝนหลวง (ตัน/AgI,CaCl <sub>2</sub> นัต (ทำฝน)/AgI นัต (ยับยั้งลูกเห็บ))	จังหวัดที่มีรายงานฝนตก (ทั้งการสังเกตด้วยสายตา/การ ตรวจวัดด้วยเรดาร์ และ เครื่องวัดน้ำฝนอัตโนมัติ)	ปริมาตร น้ำไหลลง อ่างเก็บน้ำสะสม (ล้าน ลบ.ม.)
- ลพบุรี (เปิดหน่วยฯ 3 มี.ค. 60 เป็นต้นไป)	57	57	274	325:15	193.00	บริเวณที่มีฝนตก ได้แก่ จ.กาญจนบุรี จ.ชัยนาท จ.นครสวรรค์ จ.พระนครศรีอยุธยา จ.ลพบุรี จ.สระบุรี จ.สิงห์บุรี จ.สุพรรณบุรี จ.อ่างทอง จ.อุทัยธานี จ.เพชรบูรณ์ (ตอนล่าง) จ.นครราชสีมา (12 จังหวัด)	
<b>ตะวันออกเฉียงเหนือ</b>	<b>78</b>	<b>78</b>	<b>310</b>	<b>444:45</b>	<b>344.60/-,10/0.0</b>	<b>17 จังหวัด</b>	<b>54.18</b>
- นครราชสีมา (เปิดหน่วยฯ 1 เม.ย. 60 เป็นต้นไป)	55	55	167	223:10	201.60/-,10/0.0	บริเวณที่มีฝนตก ได้แก่ จ.นครราชสีมา จ.บุรีรัมย์ จ.อุบลราชธานี จ.ชัยภูมิ (4 จังหวัด)	น้ำพุ 0.40 ลำปาว 12.45 ลำตะคอง 5.10 ลำพระเพลิง 19.49
- อุตรธานี (เปิดหน่วยฯ ระหว่างวันที่15 มี.ค. 60 - 1 พ.ค. 60)	22	20	54	77:35	54.00	บริเวณที่มีฝนตก ได้แก่ จ.กาฬสินธุ์ จ.ขอนแก่น จ.ชัยภูมิ จ.นครพนม จ.เลย จ.สกลนคร จ.หนองคาย จ.หนองบัวลำภู จ.อุตรธานี (9 จังหวัด)	มูลบน 3.31 ลำแซะ 5.87 ลำนางรอง 1.54 ลำปลายมาศ 0.882 สิรินธร 5.14
- ขอนแก่น (เปิดหน่วยฯ ระหว่างวันที่ 1 พ.ค. - 31 พ.ค. 60)	15	14	42	65:40	42.00	บริเวณที่มีฝนตก ได้แก่ จ.กาฬสินธุ์ จ.ขอนแก่น จ.ชัยภูมิ จ.บุรีรัมย์ จ.มหาสารคาม จ.สกลนคร จ.อุตรธานี จ.นครราชสีมา (8 จังหวัด)	
- บุรีรัมย์ (เปิดหน่วยฯ ระหว่างวันที่ 3 - 30 มี.ค. 60)	19	19	47	78:45	47.00	บริเวณที่มีฝนตก ได้แก่ จ.นครราชสีมา จ.บุรีรัมย์ จ.มหาสารคาม จ.ยโสธร จ.ร้อยเอ็ด จ.ศรีสะเกษ จ.สุรินทร์ (7 จังหวัด)	
<b>ตะวันออก</b>	<b>73</b>	<b>73</b>	<b>352</b>	<b>457:20</b>	<b>249.40</b>	<b>7 จังหวัด</b>	<b>31.40</b>
- สระแก้ว (เปิดหน่วยฯ 20 เม.ย. 60 เป็นต้นไป)	43	43	210	254:20	149.2	บริเวณที่มีฝนตก ได้แก่ จ.จันทบุรี จ.ฉะเชิงเทรา จ.ชลบุรี จ.ปราจีนบุรี จ.สระแก้ว จ.ระยอง (6 จังหวัด)	คลองสิียด 26.53 หนองปลาไหล 1.29 ประแสร์ 2.76 พระปรัง 0.543
- จันทบุรี (เปิดหน่วยฯ ระหว่างวันที่ 3 มี.ค. - 19 เม.ย. 60)	30	30	142	203:00	100.20	บริเวณที่มีฝนตก ได้แก่ จ.จันทบุรี จ.ฉะเชิงเทรา จ.ชลบุรี จ.ปราจีนบุรี จ.ระยอง จ.สระแก้ว จ.ตราด (7 จังหวัด)	ดอกกราย 0.277
<b>ใต้</b>	<b>62</b>	<b>61</b>	<b>288</b>	<b>408:20</b>	<b>217.90</b>	<b>6 จังหวัด</b>	<b>73.73</b>
- หัวหิน (เปิดหน่วยฯ ระหว่างวันที่ 3 มี.ค. 60 - 31พ.ค. 60)	58	57	272	374:40	185.90	บริเวณที่มีฝนตก ได้แก่ จ.ประจวบคีรีขันธ์ จ.เพชรบุรี จ.ราชบุรี (3 จังหวัด)	แก่งกระจาน 18.89 ปราณบุรี 4.07 บางกลาง 50.77

ภาค - ศูนย์/หน่วยปฏิบัติการฯ	ขึ้นบิน (วัน)	ฝนตก (วัน)	จำนวน เที่ยวบิน (เที่ยว)	จำนวน ชั่วโมงบิน (ชั่วโมง)	ปริมาณ สารฝนหลวง (ตัน/AgI, CaCl <sub>2</sub> นัต (ทำฝน)/AgI นัต (ยับยั้งลูกเห็บ))	จังหวัดที่มีรายงานฝนตก (ทั้งการสังเกตด้วยสายตา/การ ตรวจวัดด้วยเรดาร์ และ เครื่องวัดน้ำฝนอัตโนมัติ)	ปริมาณ น้ำไหลลง อ่างเก็บน้ำสะสม (ล้าน ลบ.ม.)
- สงขลา (เปิดหน่วยฯ ระหว่างวันที่ 3 มี.ค. - 20 เม.ย. 60)	16	16	16	33:40	32.00	บริเวณที่มีฝนตก ได้แก่ จ.พัทลุง จ.ยะลา จ.นราธิวาส (3 จังหวัด)	

กลุ่มวิชาการปฏิบัติการฝนหลวง กองปฏิบัติการฝนหลวง กรมฝนหลวงและการบินเกษตร